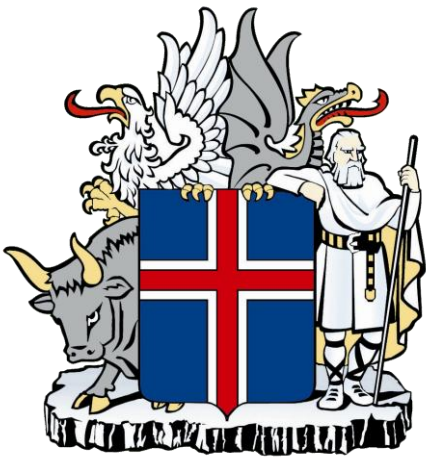


VIÐBRAGÐSÁÆTLUN ALMANNAVARNA

Grunnskóli Húnaþings vestra



Almannavarnadeild
ríkislögreglustjórans

Sóttvarnalæknir

Menntamálaráðuneyti

Efnisyfirlit

| | | |
|-----|---|----|
| 1. | <i>Inngangur að viðbragðsáætlun</i> | 3 |
| 2. | <i>Heimsfaraldur influensu</i> | 4 |
| 3. | <i>Háskastig almannavarna</i> | 5 |
| 4. | <i>Virkjun viðbragðsáætlana skóla</i> | 9 |
| 5. | <i>Stjórnun og lykilstarfsmenn skólans</i> | 10 |
| 6. | <i>Starfssvæði skólans og umfang</i> | 11 |
| 7. | <i>Áhættumat vegna influensufaraldurs</i> | 12 |
| 8. | <i>Viðbragðsáætlun –NN-skóla- við heimsfaraldri influensu</i> | 14 |
| 9. | <i>Samskiptaleiðir</i> | 16 |
| 10. | <i>Kort og teikningar</i> | 18 |
| 11. | <i>Dreifingarlisti</i> | 20 |
| 12. | <i>Breytingasaga</i> | 21 |

1. Inngangur að viðbragðsáætlun

Viðbragðsáætlun þessi segir fyrir um skipulag og stjórn aðgerða í Grunnskóla Húnaþings vestra í samræmi við áætlun Almannaþingis um viðbrögð við heimsútbreiðslu inflúensu.

Markmið viðbragðsáætlana skóla eru að tryggja skipulögð og samræmd viðbrögð allra skólastofnana sem og starfsmanna þeirra þegar til inflúensufaraldurs kemur.

Við gerð áætlunarinnar er meðal annars stuðst við lög um almannavarnir nr. 82/2008 og lög um sóttvarnir nr. 19/1997.

Áætlunin er í samræmi við Landsáætlun vegna heimsfaraldurs inflúensu.

Viðbragðsáætlanir skóla hafa samræmda uppbyggingu. Kaffar 2, 3, 4 og 7 eru sameiginlegir og geyma almennar upplýsingar frá menntamálaráðuneyti, almannavarnadeild ríkislögreglustjóra og embætti sóttvarnalæknis. Aðra kafla semja skólarnir sjálfir og mynda þeir hina eiginlegu viðbragðsáætlun hvers skóla.

Ábyrgð á áætlun þessari er í höndum skólastjóra Grunnskóla Húnaþings vestra. Áætlunin verður endurskoðuð á a.m.k. fimm ára fresti, en yfirfarin árlega t.d. hvað varðar boðleiðir, gátlista og starfssvæði skóla. Ef miklar breytingar verða á starfsemi skólans verður áætlunin þegar í stað endurskoðuð.

Áætlunin verður kynnt fyrir starfsmönnum skólans, nemendum og forráðamönnum ólöggráða nemenda. Hún er aðgengileg á skrifstofu **Húnaþings vestra**, vef skólans <http://www.skolatorg.is/kerfi/hunathingvestra/skoli/>, á kennarastofum og skrifstofu skólastjóra á Laugarbakka og Hvammstanga.

Áætlun þessi tekur þegar gildi.

Hvammstanga 12. ágúst 2009

Sigurður Þór Ágústsson skólastjóri Grunnskóla Húnaþings vestra

2. Heimsfaraldur inflúensu

Saga heimsfaraldra inflúensu

Allt frá 16. öld hafa heimsfaraldrar inflúensu riðið yfir heiminn að minnsta kosti tvisvar til þrisvar á öld. Á 20. öldinni riðu þrjár heimsfaraldrar inflúensu yfir. Sá fyrsti geisaði 1918 og var afar mannskæður. Hann var nefndur spænska veikin en talið er að 50-100 milljón manns hafi látið lífið af hans völdum. Hinir tveir heimsfaraldrarnir riðu yfir 1957 og 1968 en ollu mun minna manntjóni. Á Íslandi gekk spænska veikin á suðvesturluta landsins á tímabilinu frá október til desember 1918 en áður hafði væg sumarinflúensa gengið yfir 1918. Spænska veikin hófst í ágúst í Evrópu og Norður-Ameríku.

Talið er að um 60% Reykvíkinga hafi veikst af spænsku veikinni og að allt að 500 manns látist á landinu öllu. Íslendingar geta dregið nokkurn lærdóm af reynslu þjóðarinnar frá þeim tíma. Til að hindra útbreiðslu veikinnar voru settar ferðatakmarkanir og lokað var fyrir umferð um Holtavörðuheidi og einnig yfir Mýrdalssand. Með þessu tókst að hindra að veikin bærist til Norðurlands og Austurlands en til Vestfjarða barst hún með skipum.

Þar sem að fyrri faraldrar hafa riðið yfir á um 40 ára fresti og síðasti faraldur geisaði fyrir 40 árum hefur verið búist við nýjum faraldri í nokkurn tíma. Í apríl greindist nýr stofn inflúensuveiru í mönnum (H1N1) í Mexíkó og Bandaríkjunum. Þessi stofn hefur breiðst nokkuð hratt út um heimsbyggðina og þegar þetta er skrifað (30. júlí 2009) hafa 46 tilfelli greinst á Íslandi. Til þessa hafa veikindi verið væg og dauðsföll fátíð. Rétt er að benda á að skæð inflúensa af A stofni (H5N1) hefur breiðst út í fuglum undanfarin 10 ár og í stöku tilfellum borist í menn með alvarlegum afleiðingum.

Viðbragðsáætlanir skulu vera í samræmi við Landsáætlun vegna heimsfaraldurs inflúensu sem undirrituð var 28. mars 2008 og er að finna á www.almannavarnir.is og www.influensa.is

Markmið viðbragðsáætlunar hvers skóla

Viðbragðsáætlun vegna heimsfaraldurs inflúensu miðar að því að lágmarka áhrif inflúensufaraldurs og afleiðingar hans innan skólans með því að:

- Skilgreina mikilvæga verkþætti menntastofnunar og lykilstarfsmenn og staðgengla.
- Draga úr útbreiðslu faraldurs á vinnustaðnum og lágmarka smithættu.
- Styrkja nauðsynlega starfsemi og treysta innviði skólans.
- Upplýsa starfsmenn, nemendur og foreldra.
- Veita nauðsynlega fræðslu.
- Eiga til samræmdar áætlanir vegna hugsanlegs samkomubanns og þar með lokunar skóla.

3. Háskastig almannavarna

Almannavarnastig

Viðbragðsáætlunum almannavarna er skipt í þrjú stig sem skilgreina alvarleika þess ástands sem steðjar að. **Háskastigin eru: Óvissustig, hættustig og neyðarstig.**

Til þess að gefa til kynna umfang almannavarnaviðbragða, þ.e. fjölda þeirra eininga sem virkjaðar eru í þágu almannavarna í hvert sinn, þörf fyrir víðtæka samhæfingu og fjölda stjórnstiga er hægt að skilgreina umfang á hverju almannavarnastigi með litum sem hér segir:

- **Grænt**

Atburði er sinnt af fáum viðbragðsaðilum.

- **Gult**

Alvarlegur atburður og sinnt af mörgum viðbragðsaðilum.

- **Rautt**

Mjög umfangsmikill atburður á mörgum svæðum.

- **Svart**

Þjóðarvá - hamfarir eða atburðir sem hafa áhrif á mörg umdæmi á sama tíma.

Með hliðsjón af þessu taka sóttvarnalæknir og ríkislögreglustjóri ákvörðun um umfang aðgerða í hverju sinni og upplýsa viðbragðsaðila.

Óvissustig

Athuganir, mælingar, hættumat

Skilgreining:

Nýr undirflokkur influensuveiru greinist í mönnum en sýking milli manna er ekki þekkt nema í undantekningartilfellum og þá við mjög náð samband.

Ráðstafanir ákveðnar af ríkislögreglustjóra og sóttvarnalækni með hliðsjón af alvarleika faraldurs.

1. Samráð / samstarf er við mikilvæg erlend samtök og stofnanir.
2. Samráð / samstarf milli innlendra stofnana, samtaka, fyrirtækja og félaga.
3. Skráning upplýsinga um staði þar sem sýking (H5N1? – önnur sýking ?) hefur komið upp.
4. Athugun á birgðastöðu matar, lyfja og annarrar nauðsynjavöru.
5. Athugun á boðleiðum, fjarskiptum og fleiru þess háttar.
6. Æfingar, almannavarnaæfing, minni æfingar innan stofnana og / eða hjá aðilum, sem hafa sameiginleg verkefni.

Hættustig

Viðbúnaður vegna hættu

Skilgreining:

1. Engin staðfest sýking hérlendis.
2. Litlar hópsýkingar af völdum nýs undirflokks Inflúensuveirunnar brjótast út hjá mönnum á takmörkuðu svæði en veiran virðist ekki hafa lagað sig vel að mönnum.
3. Umtalsverðar hópsýkingar brjótast út hjá mönnum en þær eru enn staðbundnar. Vísbendingar eru um að veiran aðlagist mönnum í vaxandi mæli en þó ekki þannig að umtalsverð hætta sé á heimsfaraldri.

Ráðstafanir ákveðnar af ríkislögreglustjóra og sóttvarnalækni með hliðsjón af alvarleika faraldurs.

1. Ráðstafanir gerðar til að koma í veg fyrir að sýktir einstaklingar komi til Íslands.
2. Komi fólk frá sýktum svæðum til Íslands fer fyrsta læknisrannsókn fram í flughöfnum (Keflavík) og höfnum.
3. Söfnun og úrvinnsla faraldursfræðilegra upplýsinga.
4. Hugsanlega loka einhverjum höfnum / flugvöllum.
5. Heimasóttkví hugsanlega beitt gegn þeim sem eru einkennalausir en gætu hafa smitast.
6. Skip hugsanlega sett í sóttkví.
7. Skipulögð dreifing / taka fyrirbyggjandi Inflúensulyfja meðal áhættuhópa íhuguð.
8. Athuga með heimköllun Íslendinga frá svæðum þar sem hópsýkingar af völdum nýs stofns Inflúensu hafa brotist út.

Neyðarstig

Neyðaraðgerðir vegna atburða

Skilgreining;

1. Stofn Inflúensuveirunnar hefur fundist í einum eða fleiri einstaklingum hérlendis eða heimsfaraldri hefur verið lýst yfir. Vaxandi og viðvarandi útbreiðsla smits meðal manna.

Ráðstafanir ákveðnar af ríkislögreglustjóra og sóttvarnalækni með hliðsjón af alvarleika faraldurs.

1. Viðbragðskerfi að fullu virkjað.
2. Samkomubann, lokun skóla o.fl.
3. Útskrift sjúklinga af sjúkrahúsum.
4. Skipulögð dreifing / taka fyrirbyggjandi Inflúensulyfja meðal áhættuhópa.

Skammstafanir og orðskýringar

| | |
|--------------------------|------------------------------------|
| AR | Sýkingartíðni |
| AVD | Almannavarnadeild |
| AVN, Av-nefnd | Almannavarnanefnd |
| CDC | Sóttvarnastofnun Bandaríkjanna |
| CFR | Dánarhlutfall sjúkdóms |
| ECDC | Sóttvarnastofnun Evrópusambandsins |
| ESB | Evrópusambandið |
| LL | Landlæknisembættið |
| RLS | Ríkislögreglustjórinn |
| RÚV | Ríkisútvarpið |
| SST | Samhæfingarstöðin, Skógarhlíð |
| SVL | Sóttvarnalæknir |
| WHO | Alþjóðaheilbrigðismálastofnunin |

| | |
|------------|----------------------|
| DMR | Dómsmálaráðuneyti |
| HBR | Heilbrigðisráðuneyti |
| MRN | Menntamálaráðuneyti |

Sóttvarnaráðstafanir

Heilbrigðisráðherra kveður á um **samkomubann** samkvæmt tillögu sóttvarnalæknis (sbr. 12. gr. laga nr. 19/1997). Almannavarnadeild ríkislögreglustjóra sér um framkvæmd samkomubanns í samvinnu við dómsmálaráðuneyti og lögreglustjóra. Í samkomubanni felst að fjöldsamkomur eru óheimilar, s.s. fundarhöld, skólastarf, skemmtanir á borð við dansleiki, leiksýningar og reglulegar guðsþjónustur. Samkomubann er sett samkvæmt nánari fyrirmælum sóttvarnalæknis. Þegar ekki eru lengur forsendur fyrir samkomubanni afléttir heilbrigðisráðherra því samkvæmt tillögu sóttvarnalæknis.

Heilbrigðisráðherra er heimilt að fenginni tillögu sóttvarnalæknis að **takmarka ferðafrelsi** manna með því að grípa til afkvíunar byggðarlaga og landsins alls og einangrunar sýktra manna, sbr 12. gr. sóttvarnalaga nr. 19/1997. Sóttvarnalæknir gefur fyrirmæli um nánari tilhögun takmarkana á ferðafrelsi. Almannavarnadeild sér um framkvæmd þessara ráðstafana í samvinnu við dómsmálaráðuneyti og lögreglustjóra.

Háskastig WHO

Alþjóðaheilbrigðisstofnunin (WHO) í samvinnu við sóttvarnastofnanir í Bandaríkjunum (CDC) og Evrópu (ECDC) ásamt framkvæmdastjórn ESB hafa með sér náið samstarf við að fylgjast með og meta stöðuna. Íslendingar fá upplýsingar frá WHO og hafa jafnframt nána samvinnu við ECDC og ESB um vöktun og viðbrögð.

Í stigaskipan WHO er gert ráð fyrir þremur skeiðum í heimsfaraldri; *skeið á milli heimsfaraldra, viðvörðunarskeiði og skeiði heimsfaraldurs*. Innan hvers skeiðs eru skilgreind mismunandi stig og eru þau sex talsins.

Stig WHO segja meira til um útbreiðslu frekar en alvarleika sýkingar. Stig 6, *skeið heimsfaraldurs*, getur verið vaxandi útbreiðsla á vægri influensu. Viðbragðsáætlun ráðuneyta gegn heimsfaraldri influensu er gerð með háskastig almannaþinganna til hliðsjónar en stigaskipan WHO er mikið notuð í fjölmiðlum og er sett hér fram til skýringar.

| Háskastig WHO | |
|--|---|
| Stig heimsfaraldurs | Markmið aðgerða |
| <p>Skeið milli heimsfaraldra</p> <p>Stig 1. Enginn nýr influensustofn hefur greinst í mönnum.</p> <p>Stig 2. Enginn nýr stofn influensuveiru hefur greinst í mönnum. Stofn influensuveiru geisar í dýrum og talinn geta ógnað mönnum.</p> <p>Viðvörðunarskeið</p> <p>Stig 3. Nýr stofn influensuveiru hefur greinst í mönnum en ekki er vitað til þess að hann berist manna á milli nema í undantekningartilfellum og þá við mjög náið samband manna.</p> <p>Stig 4. Litlar hópsýkingar brjótast út hjá mönnum á takmörkuðu svæði af völdum nýs stofns influensu en hann virðist ekki hafa lagað sig vel að mönnum.</p> <p>Stig 5. Umtalsverðar hópsýkingar brjótast út hjá mönnum en þær eru enn staðbundnar. Vísbindingar eru um að veiran hafi í vaxandi mæli aðlagast mönnum, þó ekki í þeim mæli að umtalsverð hætta sé á heimsfaraldri.</p> <p>Skeið heimsfaraldurs</p> <p>Stig 6. Heimsfaraldur: Vaxandi og viðvarandi útbreiðsla smits á meðal manna.</p> | <p>Styrkja viðbúnað við heimsfaraldri influensu.</p> <p>Lágmarka hættu á smiti, uppgötva og tilkynna slík smit án tafar.</p> <p>Tryggja hraða greiningu á nýjum stofni veirunnar. Greina tilfelli fljótt og tilkynna þau án tafar. Hröð viðbrögð við fleiri tilfellum.</p> <p>Halda nýjum stofni innan afmarkaðs svæðis/upsprettu eða seinka útbreiðslu og vinna tíma til að bregðast við (bóluefni ofl.).</p> <p>Hámarksáhersla er lögð á að koma í veg fyrir eða seinka útbreiðslu og, ef mögulegt, afstýra heimsfaraldri og vinna tíma til að hrinda í framkvæmd sóttvarnaráðstöfunum.</p> <p>Draga úr afleiðingum heimsfaraldurs eins og unnt er.</p> |

4. Virkjun viðbragðsáætla skóla

Sóttvarnalæknir tilkynnir breytingar á háskastigi (sjá nánar um stig í kafla 3).

Breyttur viðbúnaður í skólum

Tilkynntar breytingar á háskastigi sem kalla á sérstök viðbrögð skóla á tilteknu sóttvarnasvæði eða landinu öllu verða staðfestar af menntamálaráðuneytinu með tilkynningu í fjölmiðlum og á heimasíðu þess www.menntamalaraduneyti.is og eftir atvikum með tölvupósti til skólastjórnenda og sveitarfélaga.

Viðbúnaður í einstökum skólum. Til þess getur komið að gera verði breytingar á skólahaldi í einstökum skólum án þess að tilkynnt hafi verið um breytt háskastig, t.d. vegna mikilla forfalla. Skólastjórnendur bera ábyrgð á slíkum breytingum með hefðbundnum hætti. Eðlilegt er að haft sé samráð við sóttvarnalækni á svæði skóla áður en veigamiklar breytingar á skólahaldi vegna inflúensu eru ákveðnar.

Afboðun. Þeir þættir viðbragðsáætla skóla sem virkjaðir eru skulu ekki aflagðir fyrir en formleg boðun um það kemur frá yfirvöldum.

Helstu verkefni skóla á einstökum stigum

Óvissustig

Unnið að gerð viðbúnaðaráætlunar. Skólarnir upplýsa starfsfólk, nemendur og aðstandendur þeirra og aðra hagsmunaaðila um undirbúning og viðbrögð komi til hættu- eða neyðarástands.

Hættustig

Stjórnendur hvers skóla stýra starfsmönnum til þeirra verkefna sem lýst er í viðbragðsáætlun skólans um skólahald á hættustigi.

Neyðarstig (e.t.v. samkomubann)

Stjórnendur hvers skóla stýra starfsmönnum til þeirra verkefna sem lýst er í viðbragðsáætlun skólans um starfsemi hans á neyðarstigi. Komi til samkomubanns verður skólum lokað á tilteknu svæði eða landinu öllu.

5. Stjórnun og lykilstarfsmenn skólans

Dagleg stjórn skólans – Hvammstangi og Laugarbakki

Skólastjóri og aðstoðarskólastjóri sjá um daglega yfirstjórn skólans, að jafnaði hvor á sinni starfstöðinni. Deildarstjóri stoðþjónustu er næsti yfirmaður í fjarveru skólastjóra eða aðstoðarskólastjóra. Neðangreindir starfsmenn vinna á báðum starfstöðvum skólans og eru eftir þörfum á Laugarbakka og Hvammstanga.

| | | | |
|----------------------------|-------------------------|--|---------|
| Skólastjóri | Sigurður Þór Ágústsson | siggitho@ismennt.is | 8625466 |
| Aðstoðarskólastjóri | Sigrún Einarsdóttir | sigrunei@ismennt.is | 8488554 |
| Deildarstjóri stoðþjónustu | Guðbjörg Guðmundsdóttir | gudinga@ismennt.is | 6993997 |
| Umsjónarmaður tölvumála | Oddur Sigurðarson | oddsig@ismennt.is | 8922413 |
| Húsvörður | Kristinn Björnsson | kiddibjorns@ismennt.is | 8626108 |

6. Starfssvæði skólans og umfang

Húsnæði: Hvammstangi

Heimilisfang : Við Fífusund. 530 Hvammstangi

Leiðir að skóla: Ekið inn á Hvammstanga og beygt til hægri á 3. krossgatnamótum. Skólinn er hvít og blá bygging. Tveir inngangar blasa við (að vestan). Nemendainngangur hægra megin og starfsmannainngangur til vinstri. Hægt er að koma að skólanum ofan frá og þá farið yfir lóð skólans og upp á Kirkjuveg. Inngangur yfir göngubrú til móts við kirkjuna (að austan). Einnig tveir inngangar að austan á neðri hæð í gegnum smíðastofu (undir göngubrú og norðan). Íþróttir eru kenndar í íþróttamiðstöð sem staðsett er fyrir norðan skólann.

Umfang:

Starfsmannafjöldi: 14
Nemendafjöldi: 59 (1.-4. bekkur)

Húsnæði: Laugarbakki

Heimilisfang : Miðfjörður. 531 Hvammstangi

Leiðir að skóla: Ekið í gegnum Laugarbakka til suðurs og til hægri eftir ristahlið utan við þorpið. Skólinn er ljós bygging með rauðu þaki. Aðalinngangar eru tveir að sunnan. Á hægri hönd er inngangur fyrir kennslustofur og kennarastofu, fyrir miðju (í horni byggingarinnar) inngangur í íþróttahús og til vinstri/beint af augum inngangur í kennslustofur, matsal, eldhús og heimavist. Inngangur er að austan í gegnum áhaldageymslu íþróttahúss. Inngangur er að norðan í gengum eldhús og matasal. Tvær íbúðir eru í norðvesturálmum skólans, inngangur frá þyrpingu íbúðarhúsa.

Umfang:

Starfsmannafjöldi: 22
Nemendafjöldi: 100 (5.-10. bekkur.)

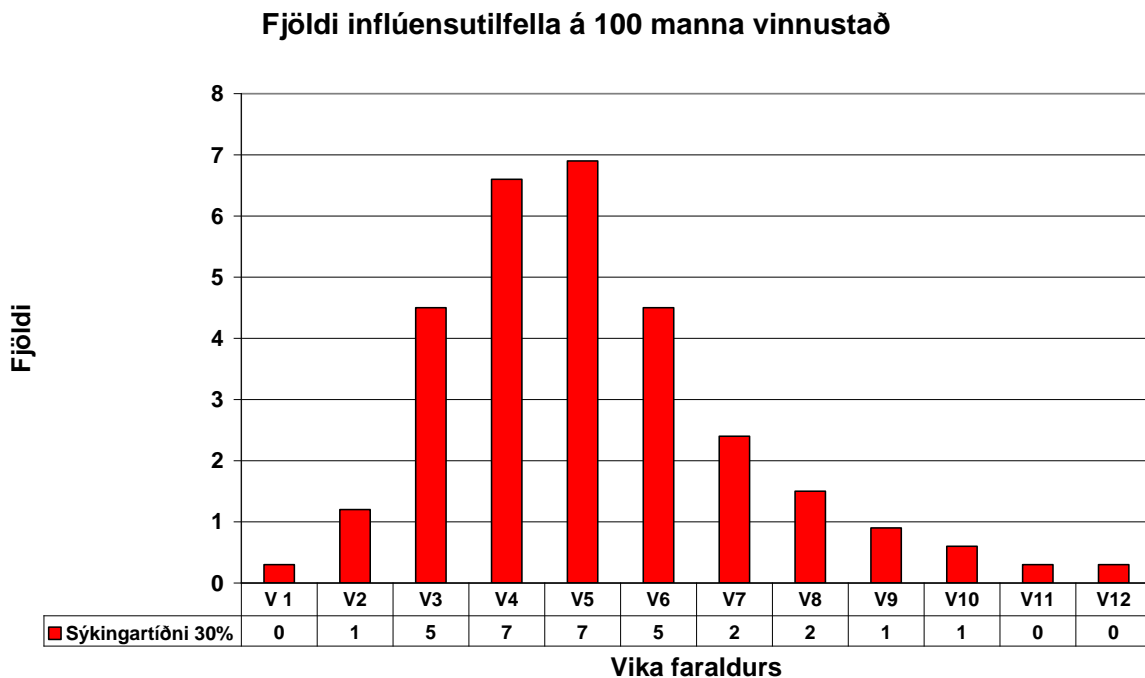
7. Áhættumat vegna inflúensufaraldurs

Bráðabirgðamat 10.8.09 á afleiðingum heimsfaraldurs inflúensu á komandi vikum fyrir landið allt

Sóttvarnalæknir hefur gert bráðabirgðamat á afleiðingum heimsfaraldurs inflúensu sem gengur yfir um þessar mundir þar sem tillit er tekið til afleiðinga sambærilegar hefðbundnum árlegum inflúensufaraldri (30% sýkingartíðni, 1% tíðni alvarlegra sjúkdómseinkenna og 0,1% dánartíðni). Litið er á alvarleika þessa heimsfaraldurs til jafns við árstíðabundinn inflúensufaraldur. Mun fleiri sýkjast þó í heimsfaraldri (30-50%) en í hefðbundnum árlegum faraldri (5-10%). Þetta leiðir til þess að fleiri munu veikjast alvarlega og fleiri látast af völdum heimsfaraldursins þótt hann sé hlutfallslega ekki skæðari en venjuleg inflúensa.

Mikilvægt er að hafa í huga að bráðabirgðamat þetta þarf ekki að endurspegla raunverulega útkomu faraldursins en er fyrst og fremst ætlað að vera viðbragðsaðilum til hjálpar við að undirbúa aðgerðir.

Algengt er að inflúensufaraldur berist í tveimur eða þremur hrinum á allt að árs tímabili. Hver hrina byrjar með lágri sýkingartíðni sem eykst og nær hámarki og fellur aftur á nokkurra vikna tímabili, oftast 8-12 vikum. Sýkingartíðnin er þá há í nokkrar vikur í hverri hrinu.



Búast má við að sýkingartilfelli dreifist á 12 vikna tímabili, sjá töflu, skv. embætti sóttvarnalæknis.

| Vika | 1 | 2 | 3 | 4 | 5 | 6 | 7 | 8 | 9 | 10 | 11 | 12 |
|------|----|----|-----|-----|-----|-----|----|----|----|----|----|----|
| % | 1% | 4% | 15% | 22% | 23% | 15% | 8% | 5% | 3% | 2% | 1% | 1% |

Eins og sjá má er líklegt að um nokkrar fjarvistir starfsmanna verði að ræða í inflúensufaraldri. Fjöldi fjarvista er háður því hversu alvarlegur faraldurinn verður og einnig hver viðbrögð almennings verða. Fjarvistir starfsmanna geta stafað af mismunandi ástæðum, til dæmis vegna:

- smits af inflúensu
- annarra veikinda
- annarra fjölskyldumeðlima sem þarf að hugsa um, vegna veikinda eða lokun leikskóla og skóla
- beiðna vinnuveitanda um að halda sig fjarri vinnustað og vinna heiman frá sér
- beiðna heilbrigðisyfirvalda um heft ferðafrelsi eða samkomubann
- raskana á almenningsgöngum eða ótta starfsmanna við að ferðast innan um hóp fólks
- ótta starfsmanna við að smitast ef þeir mæta til vinnu.

Fjarvistir starfsmanna munu verða mestar þegar sýkingartíðni er hæst í faraldri, eða u.þ.b. í 5. viku af u.þ.b. 12 vikum. Búast má við tveimur til þremur hrinum af inflúensufaraldri með nokkurra mánaða millibili.

Það er ekki hægt að spá fyrir með vissu hverjar fjarvistir á vinnustöðvum verða. Það veltur m.a. á því um hversu skæða farsótt er að ræða, hvernig starfsmenn meta hættuna, hvort skólum er lokað og til hvaða ráða er tekið í viðbrögðum vinnustaða í þeim tilgangi að minnka líkur á fjarvistum og smiti innan vinnustaðarins.

8. Viðbragðsáætlun Grunnskóla Húnaþings vestra við heimsfaraldri inflúensu

Verkefnisstjórn viðbragðsáætlunar.

Skólastjóri, Sigurður Þór Ágústsson, 8625466

Aðstoðarskólastjóri, Sigrún Einarsdóttir, 8488554

Deildarstjóri stoðþjónustu, Guðbjörg Guðmundsóttir, 6993997

Skólabílstjórar:

Arnar E. Gunnarsson, 8928888

Eyjólfur Vilhelmsson, 8658489

Jón Loftur Ingólfsson, 8225417

Konráð P. Jónsson, 8532097

Kristmundur Ingbórsson, 8665792

Níels Ívarsson, 8948254

Rafn Benediktsson, 8927576

Róbert Júlíusson, 8696936

Sigvaldi Sigurjónsson, 8242933

Tryggvi Rúnar Hauksson, 6605825

Víglundur Gunnþórsson, 8524881

Nemendur, starfsmenn og aðstandendur upplýstir um inflúensuna, útbreiðsluleiðir og hvernig draga meggi úr smitleiðum.

Skólastjóri sér til þess að almennum upplýsingum um inflúensuna verði komið til allra heimila sem tengjast skólanum. Starfsmenn verða fræddir sérstaklega og verða undirbúnir að ræða við nemendur í t.d. lífsleiknitímum um hvað flensan er, hvernig hún lýsir sér og hvernig meggi draga úr smitleiðum. Mikilvægt er að upplýsingar miði að því að eyða óþörfum ótta og að tekist sé á við hugsanlega vá af yfirvegun, festu og þekkingu

Ræsting

Skólastjóri yfirfer verkferla í ræstingu með starfsmönnum í upphafi skólaárs. Samráð verður haft við heilsugæslu/sóttvarnalækni.

Veikindatilfelli nemenda í skólanum.

Foreldrar verða hvattir til að halda börnum sínum heima eins og tilmæli sóttvarnarlæknis gefa til kynna. Ef nemandi veikist í skólanum og þarf að komast heim verður foreldrum gert að sækja barnið, það verður ekki sent heim með skólabíl.

Skiplag ef til veikinda hjá skólastjórnendum kemur

Skólastjóri gerir í samráði við kennara skipurit um afleysingar vegna veikinda stjórnenda í upphafi skólaárs, áður en til kennslu kemur.

Komi til lokunar skóla (á sama hátt lokun aflýst)

Skólastjóri og aðstoðarskólastjóri auglýsa lokun skóla. Það skal gert á eftirfarandi hátt:

heimasíða skólans

heimasíðu Húnaþings vestra

hafa samband við alla skólabílstjóra

hafa samband við alla starfsmenn

senda póst til allra foreldra/forráðamanna úr mentor og hringja í þá sem ekki hafa netföng

skrifleg auglýsing á alla innganga skólans

haft samráð við leikskóla

sínum skólans verði framvísað á skólastjóra

Skólastarf í lokun

Ef til lokunar kemur skulu kennarar útbúa vikuáætlun fyrir nemendur á mentor.is sem miðar að því að þau verði sjálfbjarga heima í námi og með aðstoð foreldra. Kennarar skulu hringja í þá foreldra sem ekki hafa aðgang að tölvupósti. Skólastjóri og kennarar hafa samráð um slíkar áætlanir.

Húsvörður yfirfer öryggismál skólans og sér um að skólinn verði lokaður (gluggar o.þ.h.).

Skólastarf hefst á ný

Skólastjóri fundar með kennurum og kannar hvort endurgera þurfi kennsluáætlanir. Áfallateymi skólans virkjað og metið hvort starfa þurfi eftir áfallaáætlun skólans. Ákvarðanir skólans eftir faraldur kynntar á heimasíðu skólans og með fréttabréfi á hvert heimili. Mikilvægar upplýsingar sendar í gegnum mentor.is á hvert heimili og hringt í þá sem ekki hafa aðgang að tölvum.

9. Samskiptaleiðir

Lykilaðilar er varðar boðun og afboðun

Skólastjóri, Sigurður Þór Ágústsson, 8625466

Aðstoðarskólastjóri, Sigrún Einarsdóttir, 8488554

Deildarstjóri stoðþjónustu, Guðbjörg Guðmundsóttir, 6993997

Skólabílstjórar:

Arnar E. Gunnarsson, 8928888

Eyjólfur Vilhelmsson, 8658489

Jón Loftur Ingólfsson, 8225417

Konráð P. Jónsson, 8532097

Kristmundur Ingþórsson, 8665792

Níels Ívarsson, 8948254

Rafn Benediktsson, 8927576

Róbert Júlíusson, 8696936

Sigvaldi Sigurjónsson, 8242933

Tryggvi Rúnar Hauksson, 6605825

Víglundur Gunnþórsson, 8524881

Starfsmenn skóla

| | | |
|--------------------------------|----------------|-------------------|
| Bjarney Valdimarsdóttir | Höfðabraut 23 | 451-2475/896-5449 |
| Eiríkur Steinarsson | Strandgötu 7 | 451-2255/867-2450 |
| Ellen Mörk Björnsdóttir | Mánagötu 4 | 562-5067/696-5173 |
| Kristín Ólöf Þórarinsdóttir | Reykjaskóla | 451-2957/846-9185 |
| Laura Ann Howser | Lækjagötu 3 | 451-2368/848-0258 |
| Lára Helga Jónsdóttir | Kirkjuvegi 10 | 451-2735/898-1735 |
| Magnús V. Eðvaldsson | Mánagötu 4 | 562-5067/891-7865 |
| Már Hermannsson | Hlíðarvegi 15 | 451-2985/845-6993 |
| Oddný Helga Sigurðardóttir | Strandgötu 7 | 451-2255/659-7274 |
| Oddur Sigurðarson | Norðurbraut 12 | 451-2421/898-2413 |
| Ólafía Rósbjörg Ingólfssdóttir | Garðavegi 10 | 451-2215/847-6576 |
| Pálína Fanney Skúladóttir | Teigagrund 6 | 421-2673/867-7159 |
| Pálmi Geir Ríkharðsson | Syðri-Völlum | 451-2831/849-0752 |
| Ragnheiður Sveinsdóttir | Fífusund 6 | 553-5003/895-1905 |

| | | |
|--------------------------|------------------|-------------------|
| Sólrún G. Rafnsdóttir | Strandgötu 2 | 451-2212/698-1242 |
| Vilhjálmur Pétursson | Stóru-Borg syðri | 567-7448/865-7448 |
| Þorbjörg Valdimarsdóttir | Helguhvammi | 461-4492/866-8694 |
| Þorbjörn Gíslason | Hlíðarvegi 25 | 451-2458/894-9458 |
| Þóra Jónsdóttir | Garðavegi 23 | 451-2457/847-6725 |

Annað starfsfólk:

| | | |
|----------------------------|------------------|-------------------|
| Ellý Rut Halldórsdóttir | Fífusundi 15 | 451-2250/845-3444 |
| Gerður Ólafsdóttir | Syðri-Reykjum | 451-2917/893-2917 |
| Guðrún Ósk Steinbjörnsd. | Norðurbraut 13 | /848-3639 |
| Hafdís Þorsteinsdóttir | Hvalshöfða | 451-0006/893-8363 |
| Jóna Halldóra Tryggvad. | Melavegi 5 | 451-2699/660-5830 |
| Hulda Signý Jóhannesdóttir | Gilsbakka 2 | 451-2970/616-2201 |
| Jónína Skúladóttir | Hvammst.br. 30 | 451-2552/892-4052 |
| Kristinn Björnsson | Hvammst.br.27 | 451-2628/862-6108 |
| Malín María Persson | Syðra-Kolugili | 451-2563/847-6726 |
| Margrét Hannibalsdóttir | Neðra-Núpi | 451-2640/616-2848 |
| Regína Ó. Þórarinsdóttir | Ásbyrgi | 451-2980/892-8487 |
| Svana Sigtryggsdóttir | Syðri-Kárastöðum | 451-2543/862-2543 |
| Sæunn Sigvaldadóttir | Gilsbakka 8 | 587-0815/897-0816 |
| Vilborg Valdimarsdóttir | Reykjum, Lb | 451-2984/844-0970 |
| Elínborg Sigurgeirsdóttir | Tónlistarkennari | 451-2456/864-2137 |
| Daníel Geir Sigurðsson | Tónlistarkennari | 451-2456/820-3222 |

Formaður fræðsluráðs

Guðrún Benonýsdóttir 8648950

Sveitarstjóri

Skúli Þórðarson 455 2400

10. Kort og teikningar

Sóttvarnasvæðin

Íslandi er skipt upp í átta sóttvarnaumdæmi og er sóttvarnalæknir skipaður í hverju þeirra. Í stórum sóttvarnaumdæmum eru skipaðir sóttvarnalæknar ákveðinna svæða. Sjá mynd 10.1.

Sóttvarnalæknar umdæma og svæða

Höfuðborgarsvæðið

Lúðvík Ólafsson framkvæmdastjóri heilsugæslu Höfuðborgarsvæðisins
Gunnar Ingi Gunnarsson, heilsugæslulæknir Árbæ, Reykjavík

Vesturland

Þórir Bergmundsson, Heilbrigðisstofnun Vesturlands, Akranesi
Friðrik Jónsson, St. Fransiskuspítalinn í Stykkishólmi

Vestfirðir

Fjölfnir Freyr Guðmundsson, Heilbrigðisstofnun Vestfjarða, Ísafirði

Norðurland

Þórir V. Þórisson, Heilsugæslan Akureyri
Ásgeir Böðvarsson, Heilbrigðisstofnun Þingeyinga, Húsavík
Héðinn Sigurðsson, Heilbrigðisstofnunin Blönduósi

Austurland

Stefán Þórarinsson, Heilbrigðisstofnun Austurlands, Egilsstöðum
Björn Magnússon, Heilbrigðisstofnun Austurlands, Neskaupstað

Suðurland

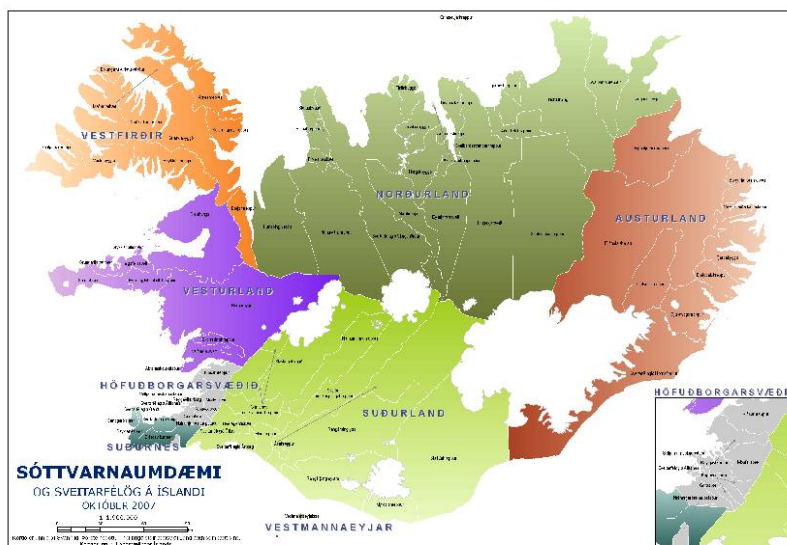
Óskar Reykdalsson, Heilbrigðisstofnun Suðurlands, Selfossi

Vestmannaeyjar

Karl Björnsson, Heilbrigðisstofnun Vestmannaeyja

Suðurnes

Sigurður Árnason, Heilbrigðisstofnun Suðurnesja, Reykjanesbær
Sigurjón Kristinsson, Heilbrigðisstofnun Suðurnesja, Reykjanesbær



11. Dreifingarlisti

Eintakið er vistað rafrænt á eftirtöldum vefsíðum: <http://hunathing.is/skoli>

Innri vefur skólans :

Auk þess eru rafræn og prentuð eintök vistuð á eftirtöldum stöðum: *Kennarastofur á Hvammstanga og Laugarbakka, Skrifstofa Húnaþings vestra.*

| | |
|---|--------|
| Deildir innan skólans, nefnið allar og fjölda eintaka | |
| | |
| Skrifstofa skólastjóra | 1 stk. |
| Kennarastofa | 1 stk. |
| Skrifstofa Húnaþings vestra | 1 stk |
| Almannavarnarnefnd | 1 stk |
| | |
| | |
| | |
| | |

